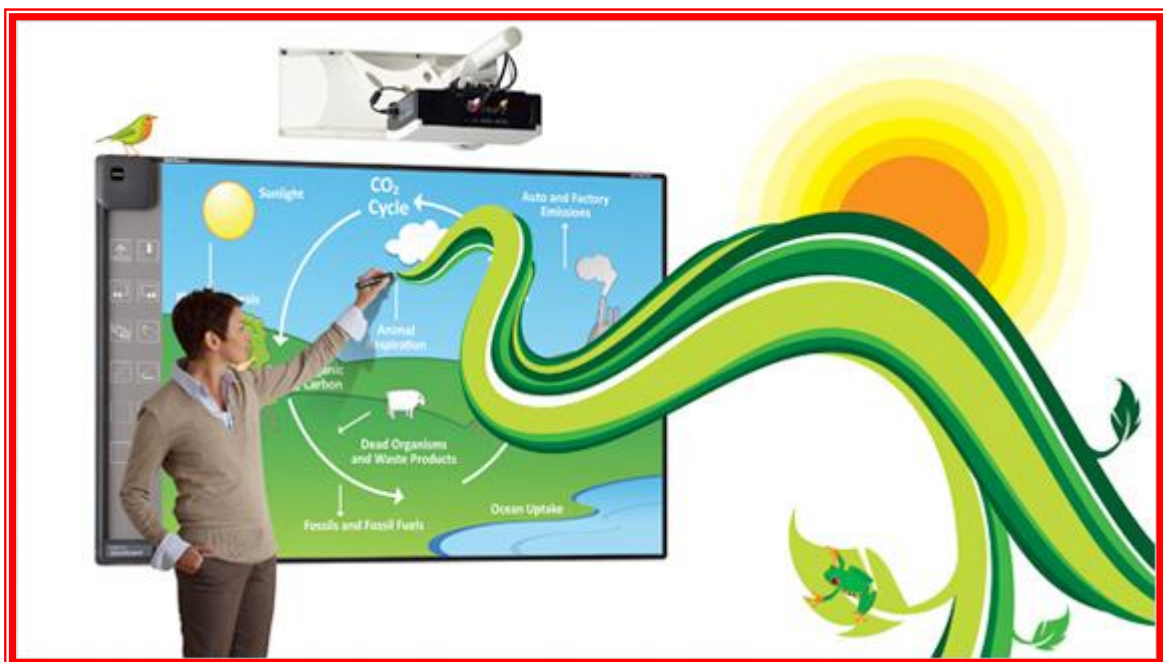




Curso de iniciación a la Pizarra Digital Interactiva

STARBOARD DE HITACHI



Curso Escolar 2010-2011

Colegio San Vicente de Paúl. Laredo. Cantabria

Ponente: José Manuel Rincón

Septiembre de 2010

ÍNDICE DE CONTENIDOS

- + Índice de contenidos. / 2
- + ¿Cómo abrir el software de la PDI? / 3
- + Área de trabajo de trabajo. /4
- + Barra de herramientas y menús desplegables. / 5
- + Agregar texto y efectos para el texto. / 6
- + Insertar un cronómetro. / 7
- + Lápiz inteligente/ 7
- + Uso de la regla y del transportador de ángulos. / 8
- + Selección de elementos. /8
- + Agregar páginas al documento de trabajo/ 9
- + Dibujar/borrar./ 9
- + Mover páginas. / 9
- + Guardar documento de trabajo y salir. / 10
- + Deshacer/rehacer./ 10
- + Copiar, cortar, pegar, girar, eliminar y otras opciones de edición./10
- + Dibujar/borrar figuras y texto./ 11
- + Crear objetos y selección múltiple o unitaria. / 11
- + Agregar documentos. / 12
- + Cambiar de operación./ 12
- + Buscar en Google/Wikipedia. / 13
- + Calibrado. / 13
- + Menús barra de herramientas. / 14
- + Descarga del software de la PDI StarBoard. / 17

¿CÓMO ABRIR EL SOFTWARE DE LA PDI?

Notebook o la pizarra en blanco es un programa informático que hay que abrir en el ordenador conectado al proyector multimedia y que en realidad convierte a nuestra PDI en una pizarra en blanco y en la que podremos escribir, dibujar, mecanografiar y añadir contenido a las páginas.

Con el software de **Notebook** podemos crear, organizar, guardar, imprimir y compartir notas desde el ordenador, la pantalla. Podemos añadir imágenes prediseñadas, Flash, gráficos y texto desde distintos orígenes a las páginas del archivo Notebook.

Para iniciar el trabajo con la pizarra Smart Board debemos cargar el programa necesario que debe estar ubicado e instalado en el ordenador en el que vayamos a trabajar, tanto si está conectado a una pizarra Smart Board como si no lo está. En Windows la ubicación del programa es la siguiente:

Inicio - Programas - StarBoard Software-.



También podemos acceder directamente desde el acceso directo del escritorio.

Recordemos que es posible trabajar en la pantalla que se nos presenta en el ordenador sin tener conexión a la pizarra. Esta opción es muy interesante ya que nos permite preparar varias pantallas ante el ordenador y posteriormente guardarlas en un fichero para utilizarlas cuando estemos ante la pizarra con nuestros alumnos y alumnas.

Para **abrir** un archivo utilizado o preparado previamente en Notebook se procede de igual manera que con cualquier otro archivo en Windows, se selecciona y se pulsa dos veces con el ratón sobre el archivo y se abrirá la aplicación Notebook y el contenido del fichero seleccionado. La otra opción es abrir el documento desde la aplicación de Notebook, para ello seleccionamos **Archivo- Abrir** y buscamos el archivo en la carpeta en la que lo hayamos guardado, lo marcamos y pulsamos sobre **Abrir**.

Para **crear** un nuevo archivo, si ya estábamos trabajando con otro, el software nos pedirá que guardemos primero el archivo actual.

Para **guardar** el trabajo que tenemos en pantalla, seleccionamos **Archivo - Guardar como** y le asignamos un nombre en la carpeta seleccionada.

Veamos ahora el resto de las opciones que nos ofrece este software, sobre todo las que vienen expresadas en la barra de herramientas situada en un lateral.

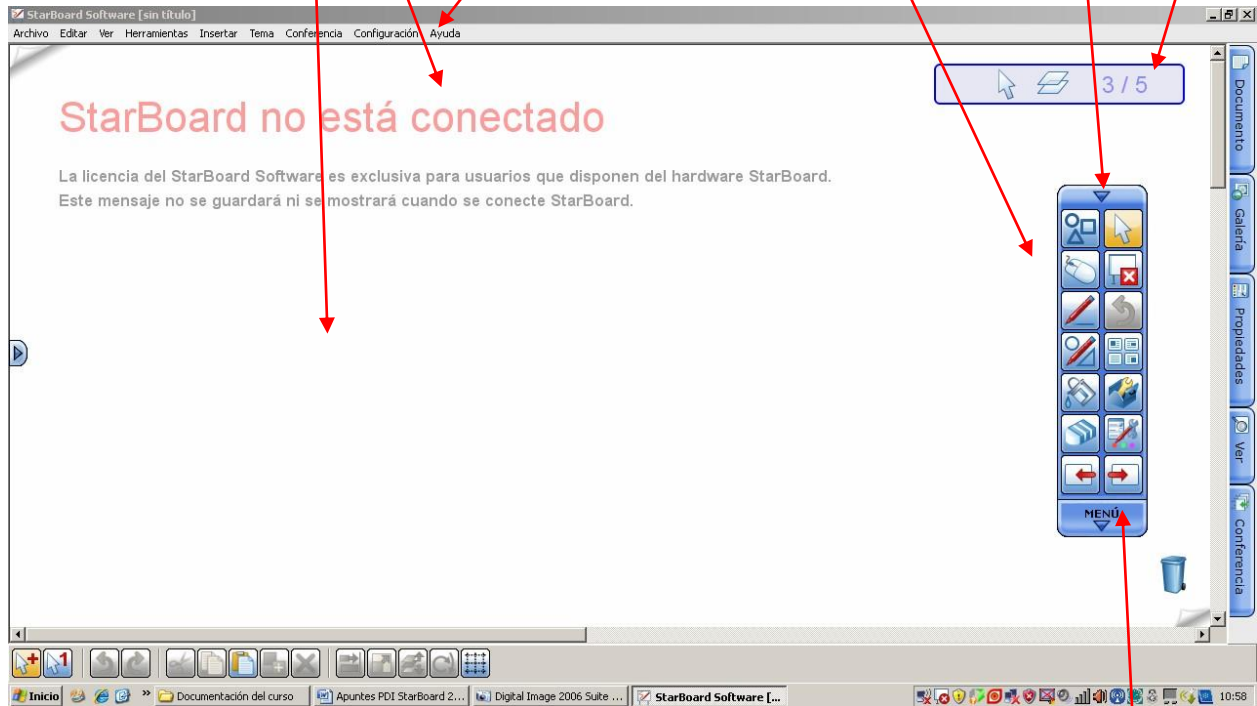
✚ **ÁREA DE TRABAJO DE TRABAJO.**

Hoja en blanco número 3 de las 5 que hay en este documento. En ella podremos escribir, dibujar, etc...y después guardarlo. Si no está conectado a PDI nos sale este mensaje

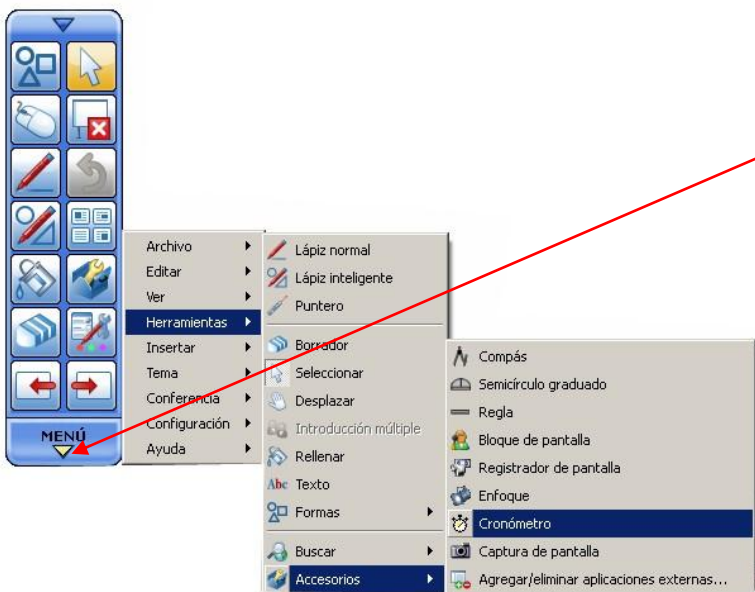
Barra de herramientas flotante o fija: podemos añadir o quitar elementos arrastrando

Número de hojas que hay en el documento

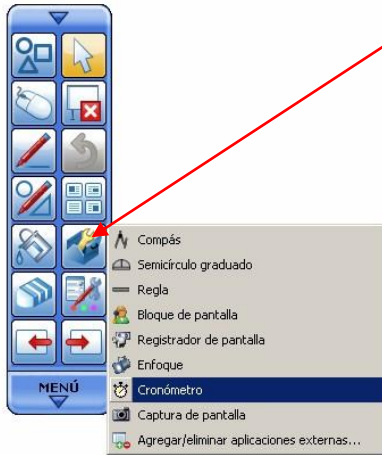
Botón para minimizar la barra de herramientas que hay en el documento



Si pulsamos en el botón "MENÚ" de StarBoard accederemos a menús desplegables con más



BARRA DE HERRAMIENTAS Y MENÚS DESPLEGABLES.



Pulsando en cada botón accederemos a diferentes menús desplegables o directamente a la acción indicada.

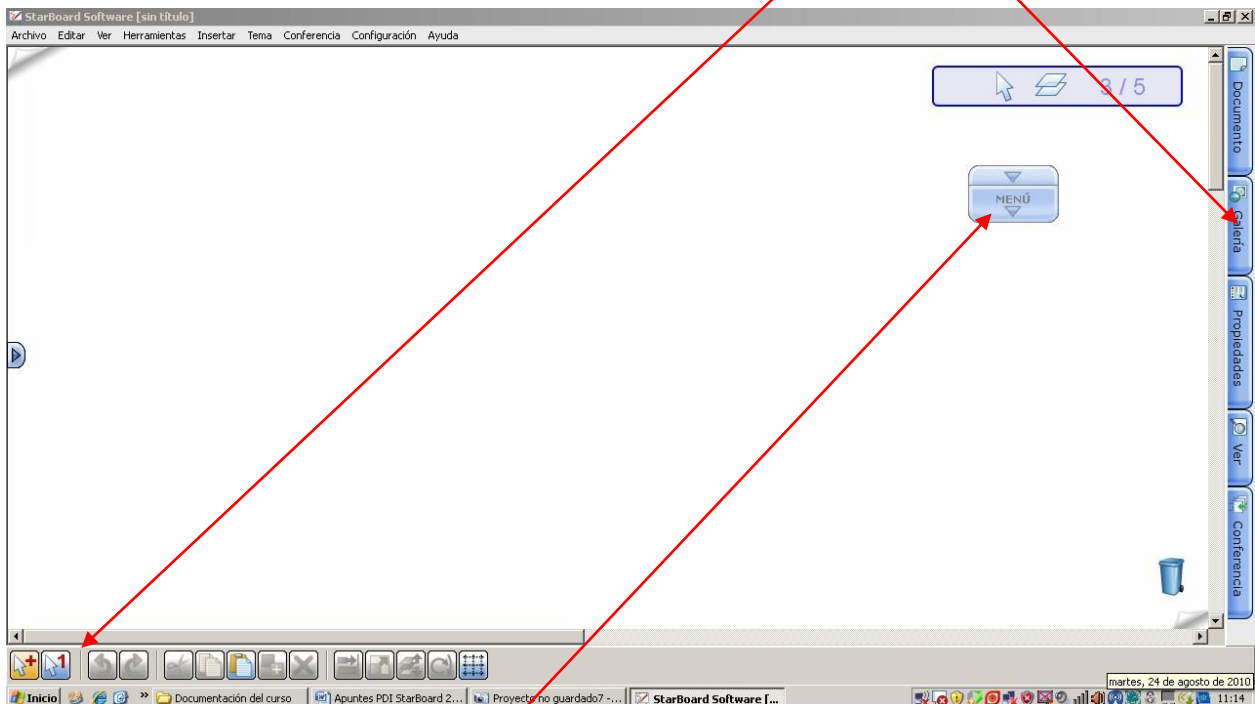
También podemos modificar la barra de herramientas. Al seleccionarla observaremos varias herramientas flotantes más que las podremos añadir a nuestra barra simplemente pinchando y arrastrando hasta colocarlas en el lugar de la barra que deseemos.

En el caso de estar trabajando sin que haya conexión con la PDI aparecerá el siguiente mensaje:

StarBoard no está conectado.


La licencia del software StarBoard únicamente es válida para usuarios con hardware StarBoard.
Este mensaje no se guardará y no aparecerá cuando StarBoard esté conectado.

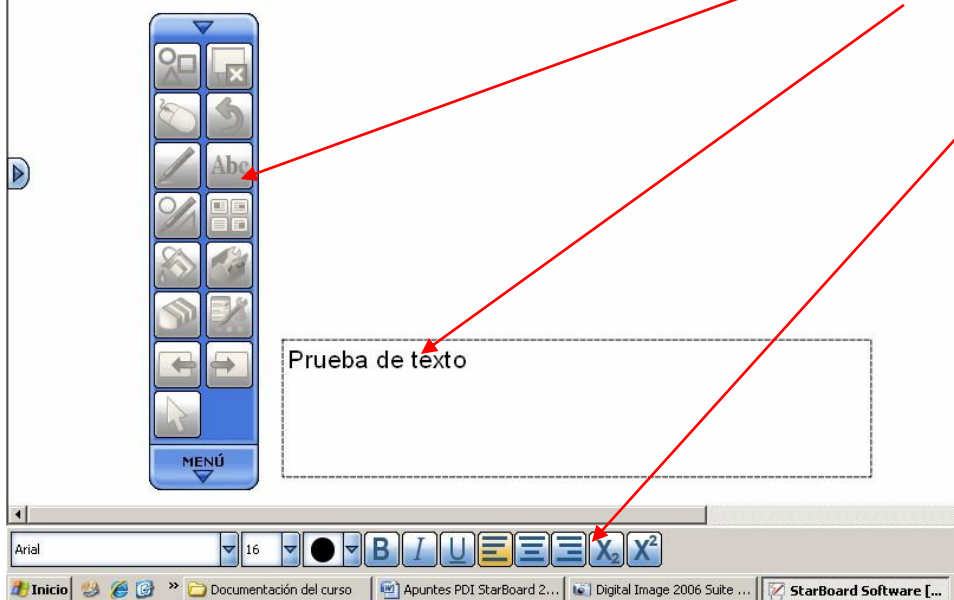
También podemos acceder a las opciones desde la barra inferior o lateral




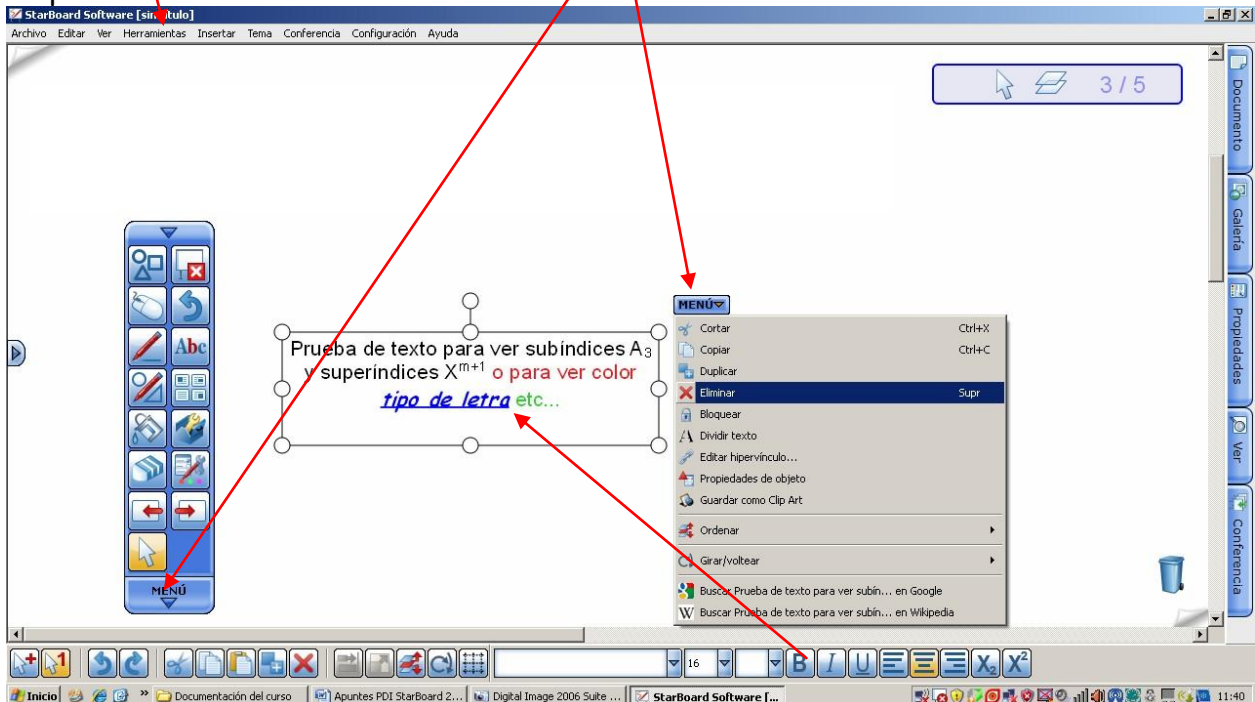
Podemos minimizar la barra flotante.

✚ AGREGAR TEXTO Y EFECTOS PARA EL TEXTO.

Podemos hacerlo de varias formas. Si tenemos el icono de texto  en la barra de herramientas directamente lo pulsamos y nos saldrá la barra de herramientas de texto en el inferior de la pantalla y podremos escribir en el interior del cuadro de texto:



En caso contrario lo haremos desde el botón Menú - Herramientas - Texto o desde la barra de herramientas. Una vez introducido el texto podremos modificarlo seleccionando el cuadro de texto y después el botón menú . Nos quedaría como en la siguiente imagen de pantalla:

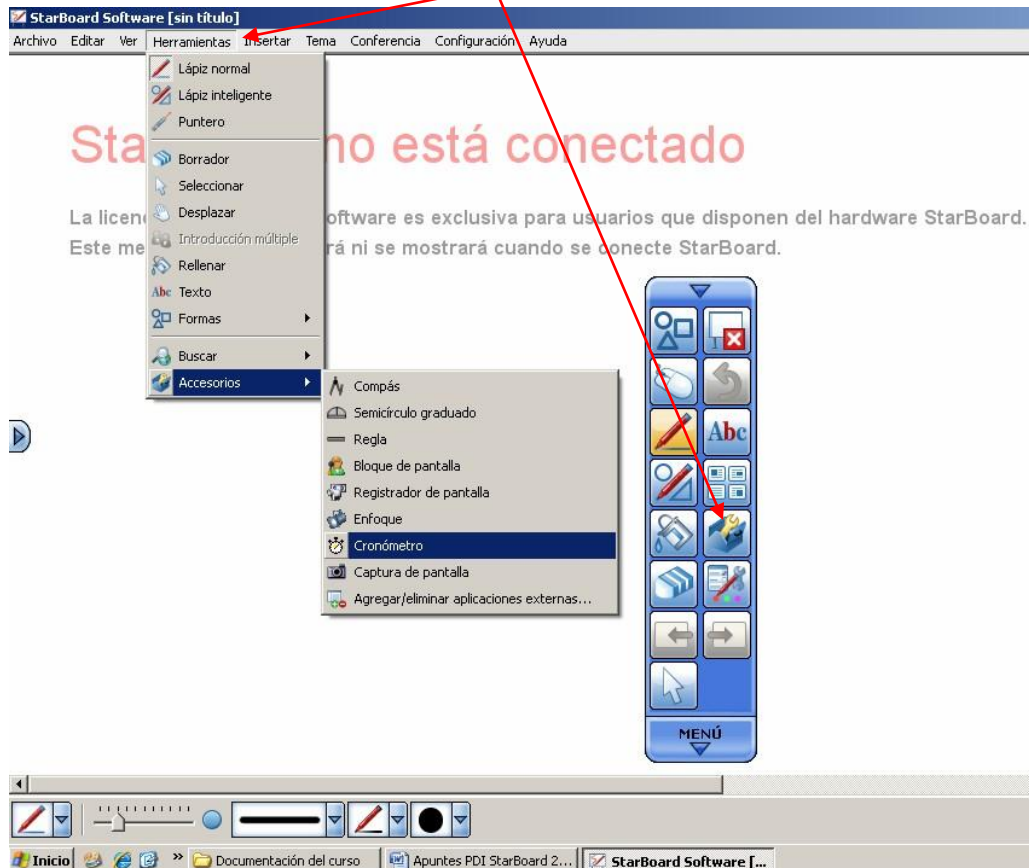


Ahora podríamos cambiar el color del texto, ponerle un marco de color de diferente grosor, un relleno, editar de nuevo el texto, etc.

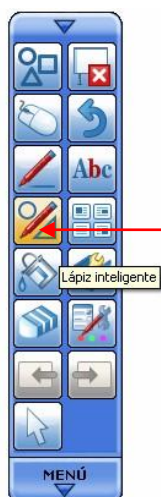
INSERTAR UN CRONÓMETRO.

Una actividad interesante puede ser tener diseñadas actividades de matemáticas y con el cronómetro dar un tiempo límite para su realización.

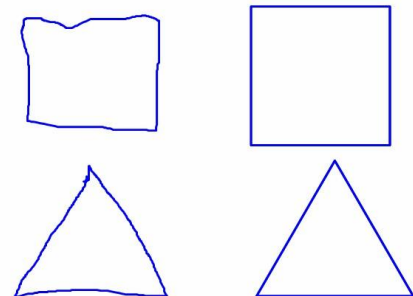
Para insertar el cronómetro lo haríamos desde la barra de herramientas o desde la barra de herramientas flotante



LÁPIZ INTELIGENTE.

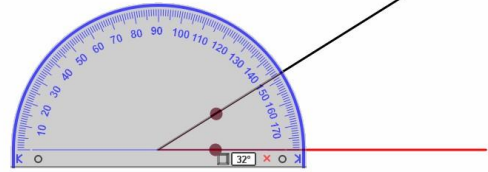


Además de utilizar el lápiz para dibujar líneas libremente en la pantalla, las operaciones de objetos se pueden realizar mediante el reconocimiento de formas de triángulos, cuadriláteros, pentágonos, hexágonos, elipses, estrellas, líneas rectas y flechas. Para ello utilizaremos la opción lápiz inteligente. Para activar esta función clicaríamos en la barra del menú flotante en Lápiz inteligente. También lo podemos hacer desde la barra fija de herramientas en la parte superior de la pantalla.

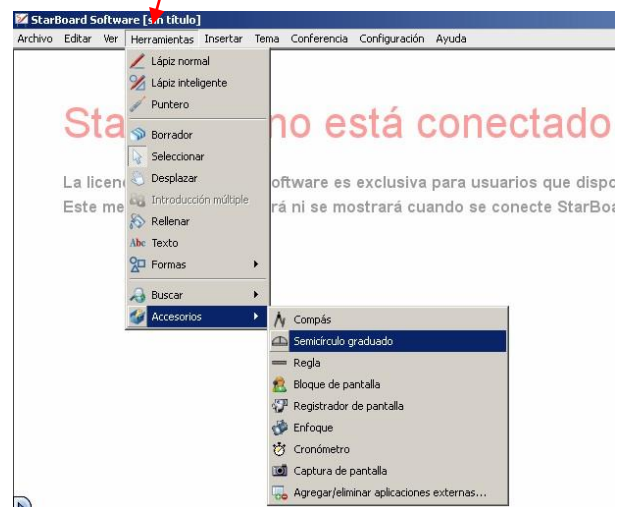
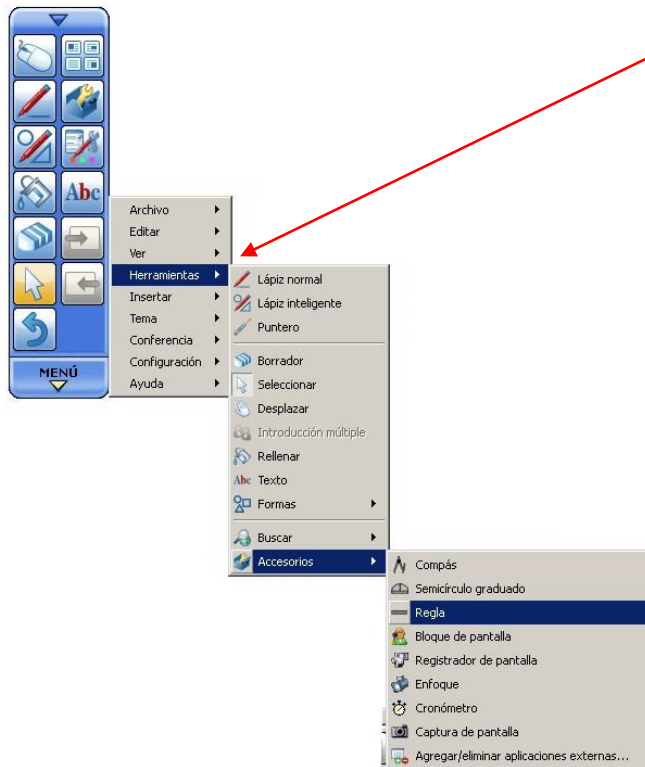


USO DE LA REGLA Y DEL TRANSPORTADOR DE ÁNGULOS.



Podemos utilizar la regla para medir con exactitud la medida de los lados o con el transportador medir

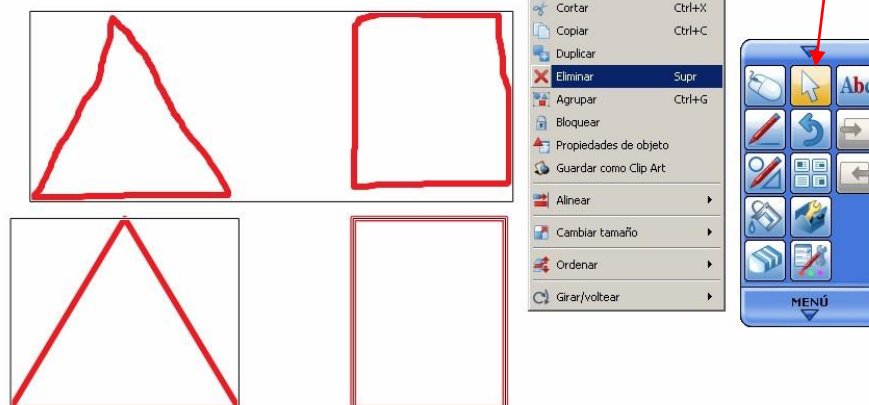


los ángulos. Para ellos vamos a Menú flotante - Herramientas - Accesorios o también lo podemos hacer desde la barra de herramientas fija



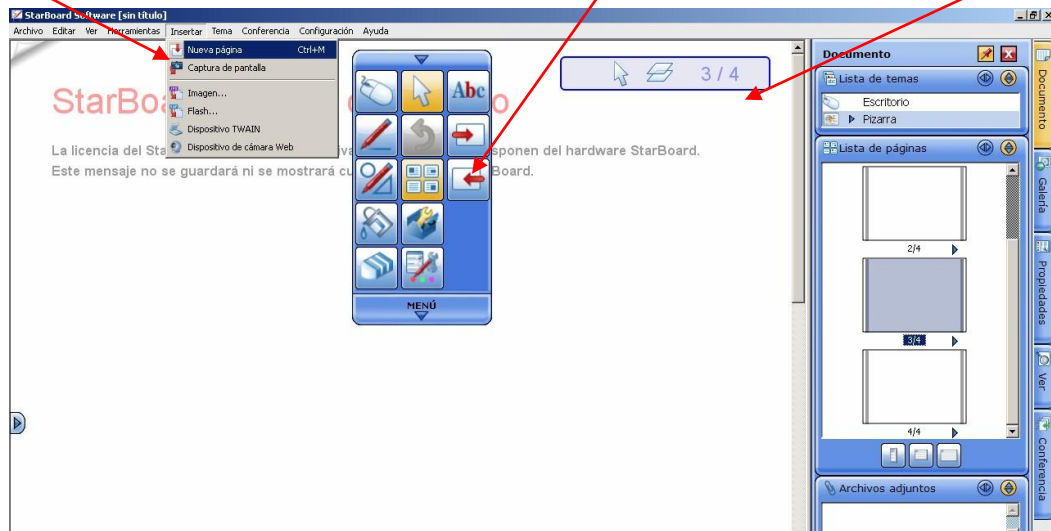
SELECCIÓN DE ELEMENTOS

Para seleccionar uno o varios elementos activaremos el botón  de la barra de herramientas. Una vez seleccionado/os podemos acceder a su menú  y realizar todas las operaciones que nos aparecen: bloquear, copiar, cortar, duplicar, eliminar...





✚ AGREGAR PÁGINAS AL DOCUMENTO DE TRABAJO.

Para agregar una página en blanco pulsamos en el icono si lo tenemos en la barra de herramientas flotante. Si no lo tenemos podemos acceder desde la barra de herramientas fija. El aumento lo veremos reflejado en la parte superior derecha del documento. **3 / 4**.



✚ DIBUJAR/BORRAR.



Para dibujar una línea, seleccionar el Lápiz  y, a continuación, utilizarlo para dibujar.

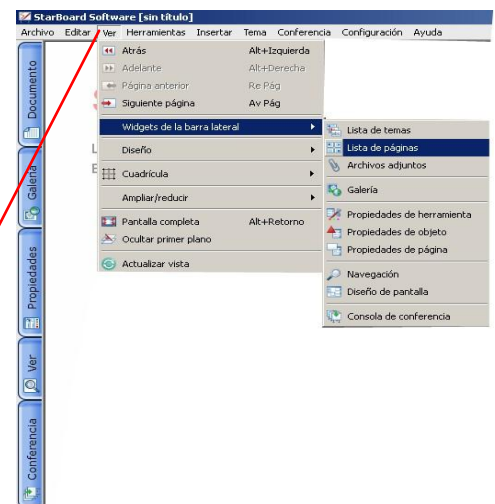
Para borrar una línea, seleccionar el Borrador  Para cambiar el color del lápiz, seleccionar la Paleta de colores.



Elegir el color que desee utilizar, grosor, tipo...

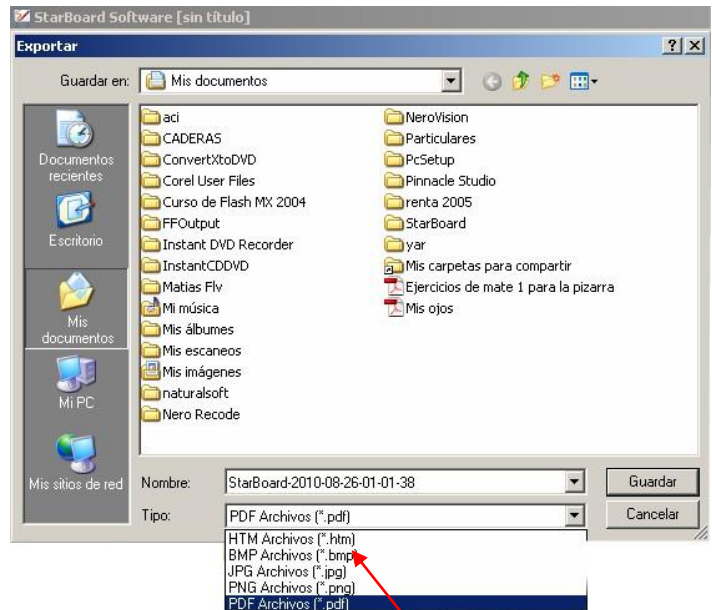
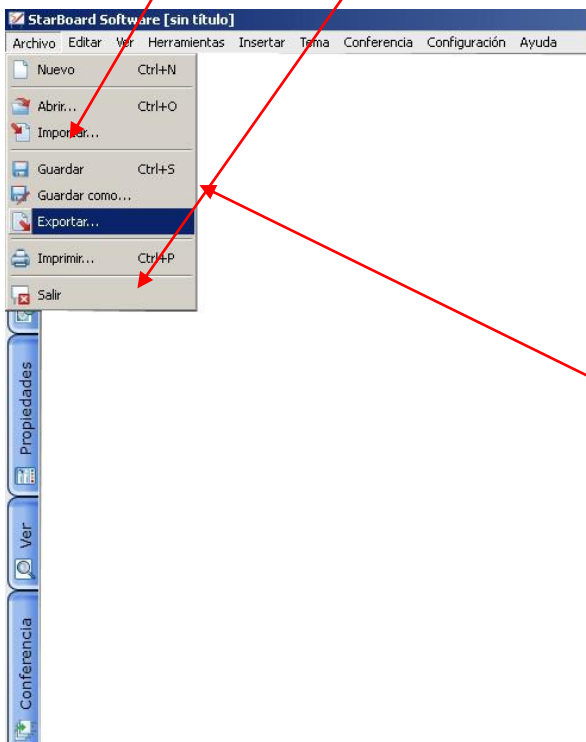
✚ MOVER PÁGINAS

- En los documentos con múltiples páginas, es posible mover las páginas hacia delante o hacia atrás.
- Para mover una página hacia atrás, seleccionar Atrás. (si existe)
- Para mover una página hacia delante, seleccionar Adelante. 
- Además, es posible mover páginas directamente en la Lista de páginas . También se puede ir desde la barra de herramientas



GUARDAR DATOS Y SALIR

Los nuevos datos creados pueden guardarse al salir. Lo hace en formato con extensión ".yar". Para guardar el estado actual, seleccionar Guardar en la barra de herramientas fija. Para imprimir una página creada, seleccione Imprimir.



También se puede exportar con otros formatos: imagen en formatos diferentes (jpg, bmp, bmp) en documento pdf, o en código htm



DESHACER / REHACER


Para deshacer o rehacer una operación, seleccionar: del menú flotante o de la barra de herramientas fija seleccionar Editar

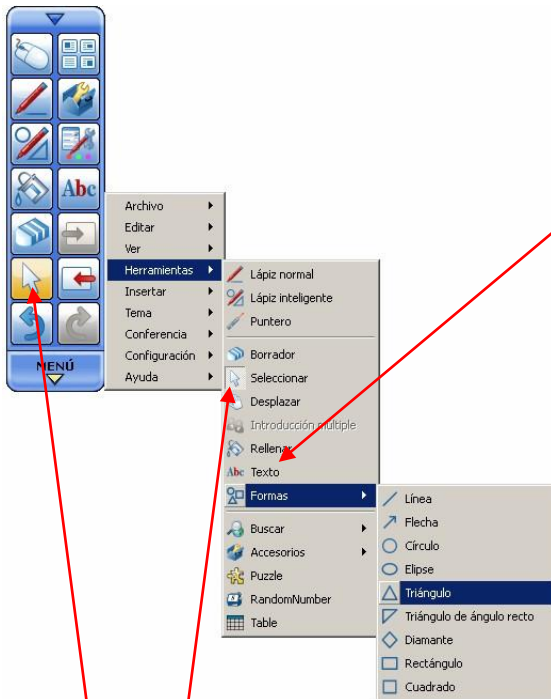



COPIAR, CORTAR, PEGAR, GIRAR, ELIMINAR Y OTRAS OPCIONES DE EDICIÓN.



Para realizar cualquier acción relacionada con la edición del objeto u objetos seleccionados ir al comando Editar de la barra fija de herramientas.

DIBUJAR / BORRAR FIGURAS Y TEXTO

Para dibujar una figura, elegir uno de los elementos  que se obtienen desde Herramientas. Las figuras se dibujan en el área especificada con el lápiz.




Para escribir texto, selecciona Texto . El texto introducido mediante el teclado puede escribirse en el área seleccionada.

Para eliminar figuras o texto, elegir con Selección  y hacer clic en el botón Eliminar  o también desde el menú flotante.

CREAR OBJETOS


Los objetos son las imágenes, el texto o las cosas dibujadas con el lápiz. Es posible moverlas, transformarlas o girarlas.

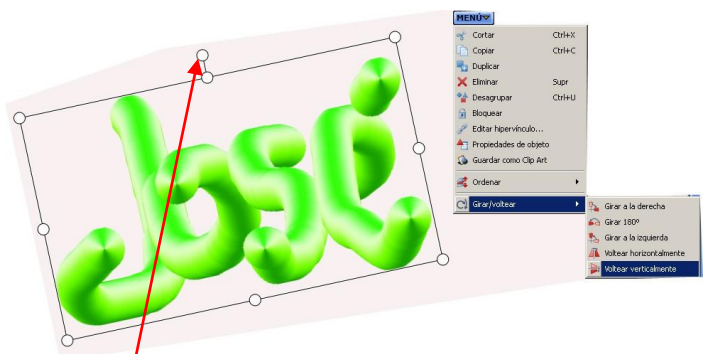
Para seleccionar un objeto, utilizar Selección .

Para mover un objeto seleccionado, arrastrarlo y colocarlo en la posición que desee.

Para transformar un objeto seleccionado, mover el controlador que sobresale del borde del objeto seleccionado.

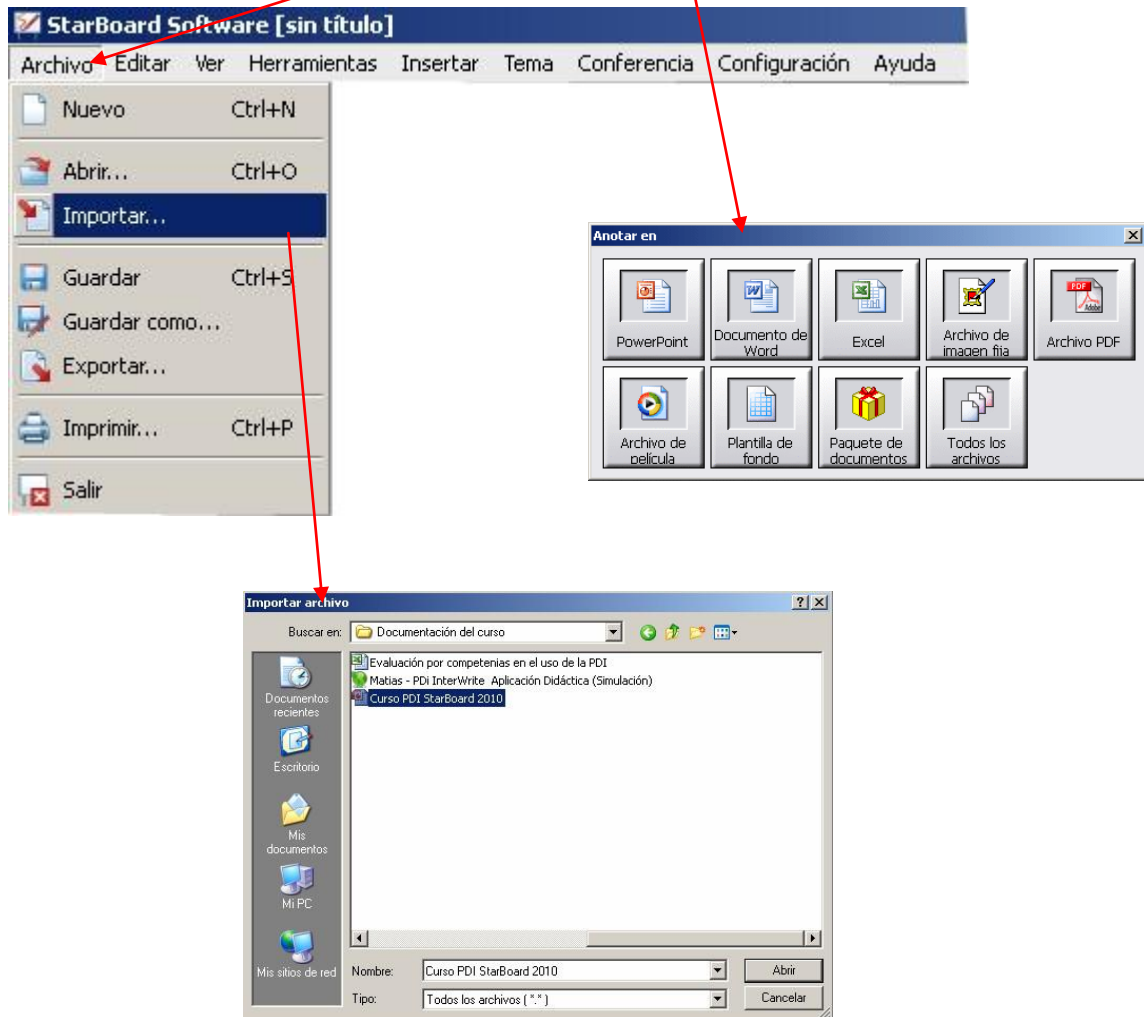
Para girar un objeto seleccionado, tomar el controlador y girarlo.

Para seleccionar múltiples objetos, utilizar Selección  y especificar un área para la selección. Es posible realizar operaciones sobre múltiples objetos al mismo tiempo.



AGREGAR DOCUMENTOS

Para crear una página utilizando una imagen fija o archivos de presentación de diapositivas, pdf, powerpoint, Word, etc... seleccionar Archivo - Importar. Al seleccionarlo se mostrará el diálogo siguiente. Elegir el documento deseado.

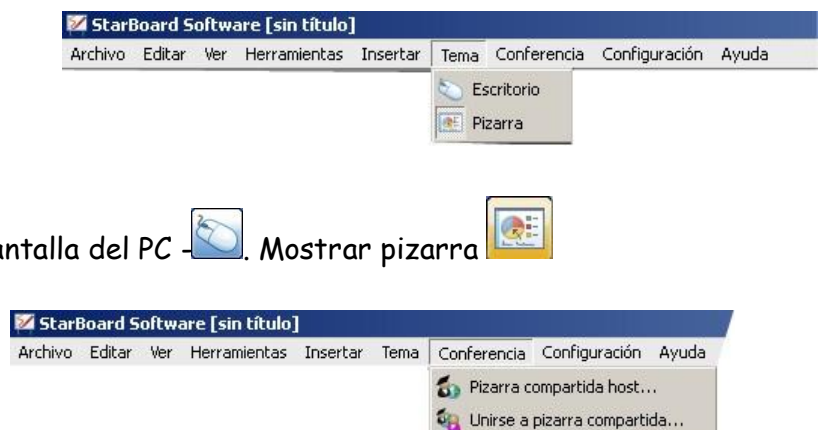


CAMBIAR DE OPERACIÓN

Las operaciones siguientes cambian directamente la operación actual.

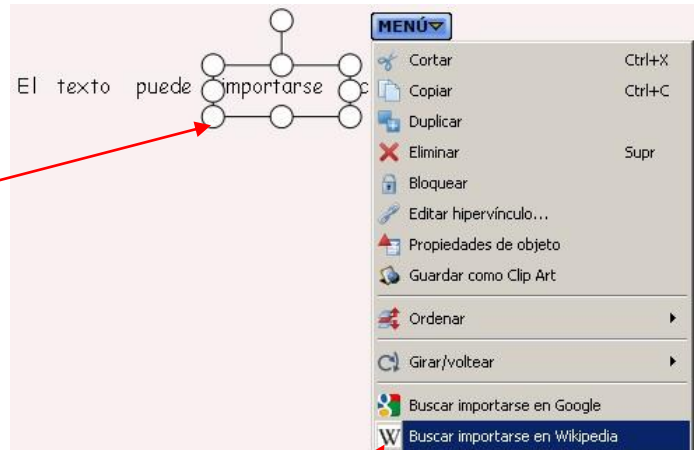
- **Pantalla del PC** - Mostrar la pantalla del PC - . Mostrar pizarra 

- **Conferencia** - : Iniciar teleconferencia.



✚ IMPORTAR TEXTO

StarBoard ofrece un conjunto de funciones para importar texto. El texto puede importarse como un elemento individual o dividirse en palabras o líneas individuales. Los elementos de texto individuales se pueden editar y volver a colocar de forma normal. Además, el texto al que se ha dado formato puede importarse con el formato original, por ejemplo, las fuentes.



El texto puede importarse de una de las siguientes dos maneras:





- Copiar el texto en el portapapeles de Windows y pegarlo en un documento de StarBoard. Al pegarlo, aparecerá el cuadro de diálogo Importar texto.
- Desde Microsoft Word, o desde cualquier otro editor de texto compatible con OLE, arrastrar texto hasta la vista del documento de StarBoard. Al soltarlo, aparecerá el cuadro de diálogo Importar texto.

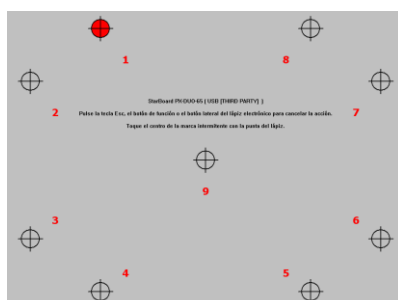
✚ BUSCAR EN GOOGLE/WIKIPEDIA.

Busca el texto seleccionado en Google/Wikipedia y muestra el resultado en el explorador web predeterminado. Se requiere una conexión de red para uso.

✚ CALIBRADO:

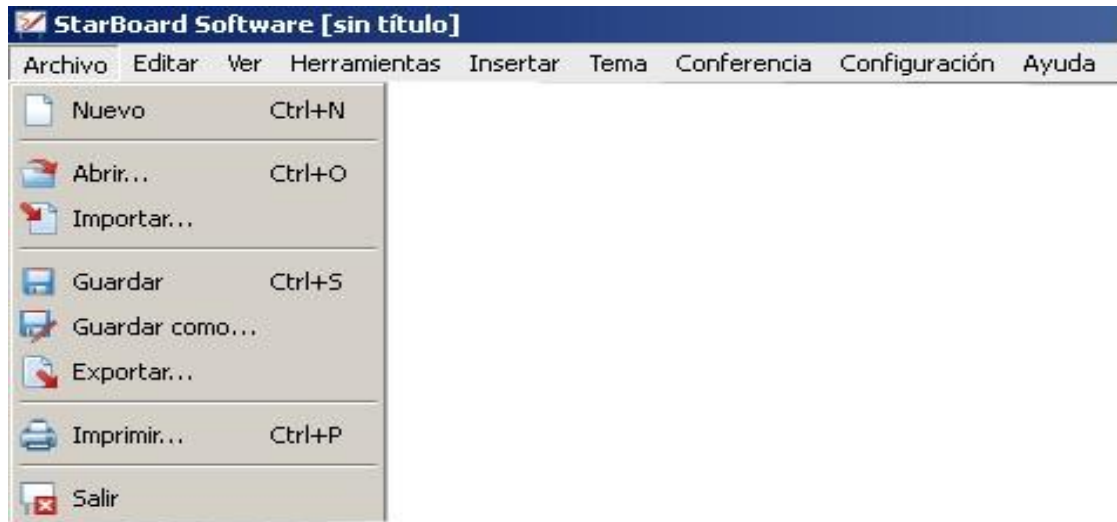
Cuando la posición del cursor y la posición del lápiz electrónico se encuentren desplazadas en las operaciones que se realicen sobre la StarBoard, dificultando tales operaciones, se realiza un [Calibrado del lápiz].

Desde la barra de herramientas pulsar en el botón de StarBoard - Configuración  Configuración  - StarBoard  StarBoard - Calibrado  Calibrado.

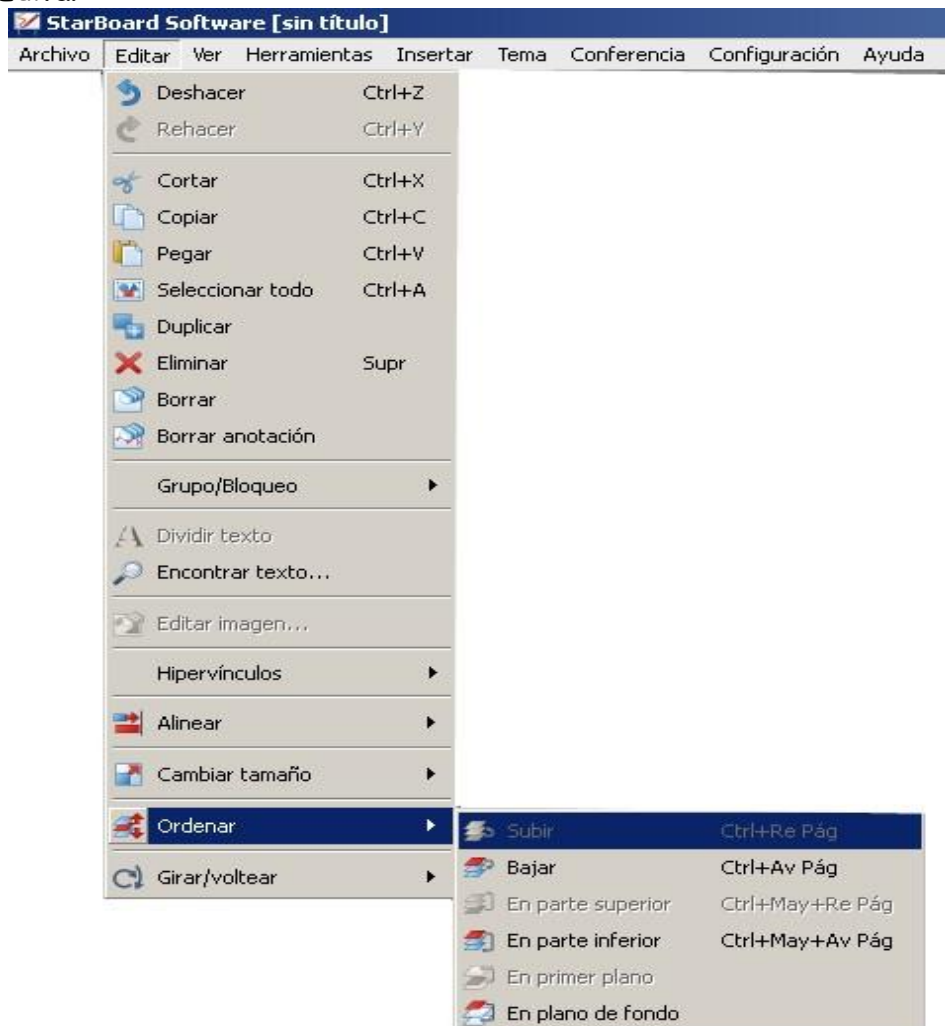


✚ MENÚS DE LA BARRA DE HERRAMIENTAS:

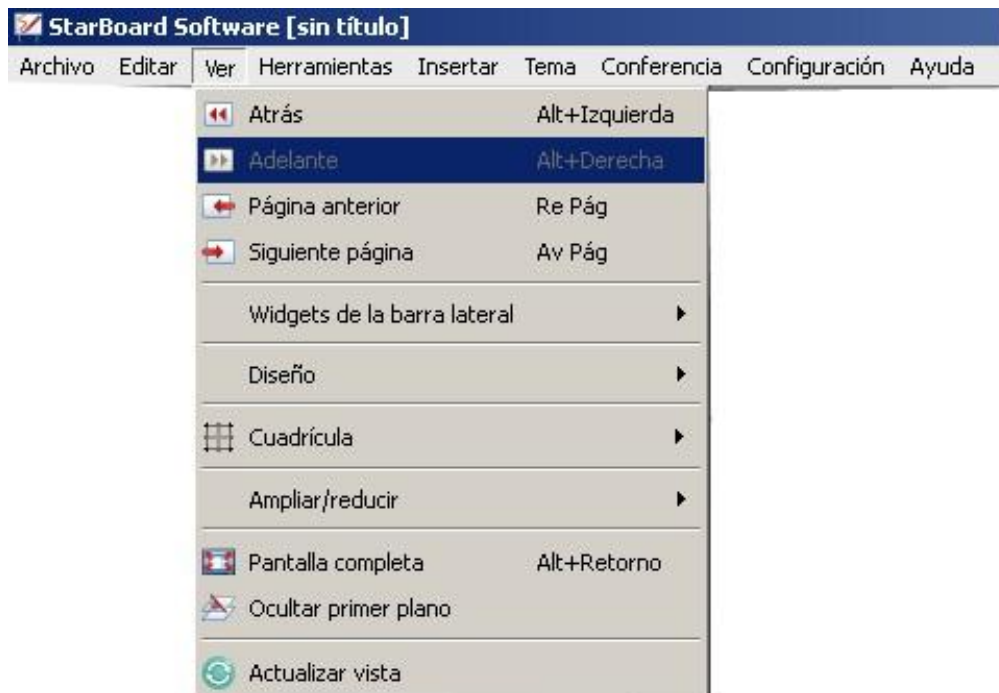
1.. Menú "Archivo":



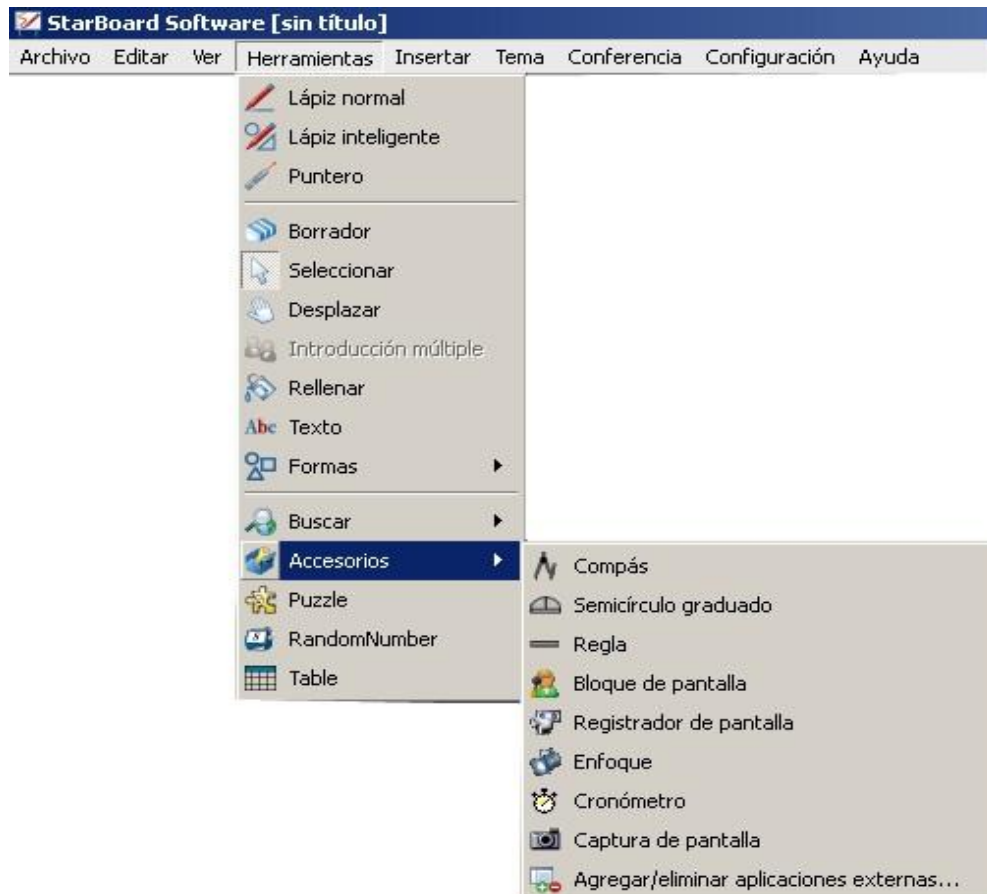
2.. Menú "Editar":



3.. Menú "Ver":



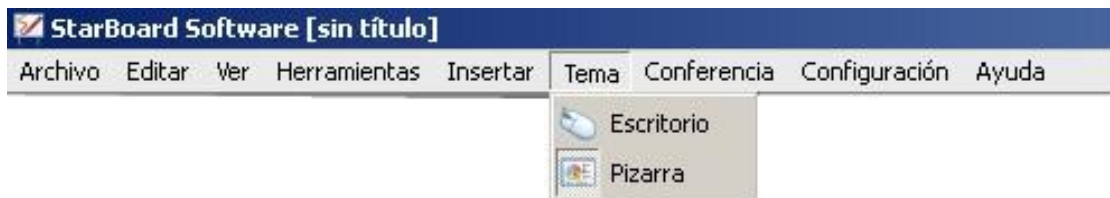
4.. Menú "Herramientas":



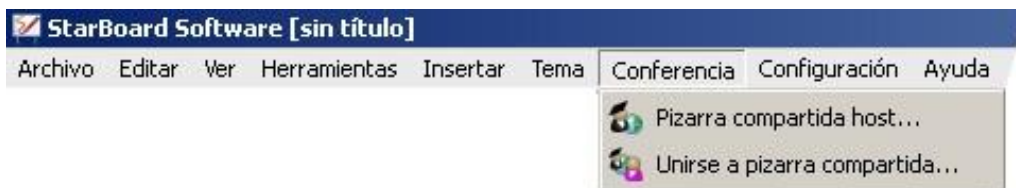
5.. Menú "Insertar":



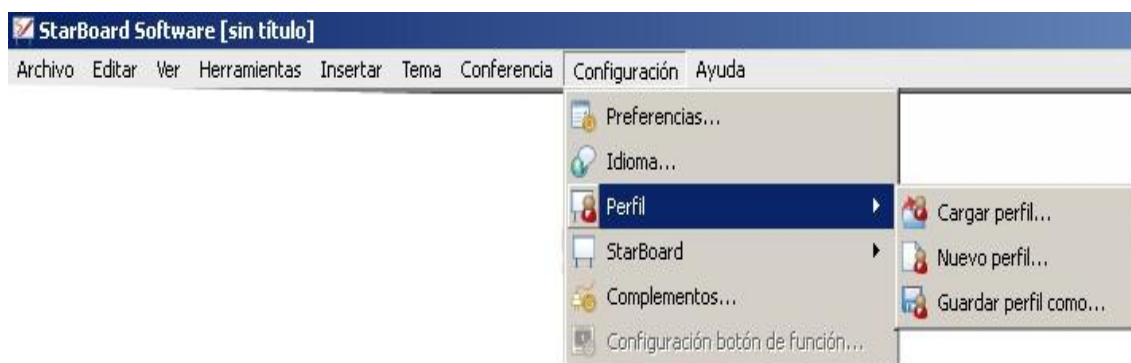
6.. Menú "Tema":



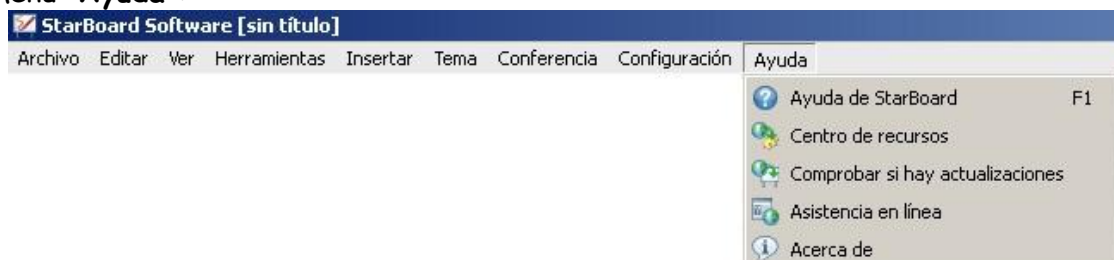
7.. Menú "Conferencia":



8.. Menú "Configuración":



9.. Menú "Ayuda":



DESCARGA DEL SOFTWARE DE LA PDI STARBOARD DE HITACHI:

Desde la dirección:

http://www.proyectores.com.es/pizarras_digitaes_interactivas_hitachi_starboard_area_de_descarga.htm

se puede descargar el software para de la PDI. Está en la sección de descarga:

Actualización a StarBoard V9.20 desde versiones 8.xx para Windows & MacOSX.

Clickea [aquí](#) para descargar el software de la PDI



Nos aparecerá el siguiente mensaje:



Podemos Guardar y así lo tenemos en nuestro PC. Después habrá que descomprimirlo e instalarlo en nuestro equipo.